

# FEUDAL TORREAK OÑATIKO LURRALDEAN

Beraien eraikintza eta geografia egoera kontuan harturik, egindako gonbaraketa eta azterketa

Por ETXEZARRETA, JEXUS  
UGARTE, FELIX M.<sup>a</sup>

Historia aldetik hain dato, agiri eta dokumento gutxi daudela ikusirik, erabaki dugu azterketa honela egitea: geografia eta eraikintza teknika bakarrik onharturik.

Guerra eta Zumalde-k<sup>1</sup> (lehenago Garibai eta Floranes-ek) batu zituzten Oinati aldeko ahaide-nagusien leinu jatorri eta beren arteko burrukaren berri batzuk.

Konfidantza daukagu, ahalegindu garan analisi tipo honekin, beste dato batzuk ezarriko ditugula.

Azterketa hontan bost torre edukiko dugu kontuan<sup>2</sup>. Jauregi-ko torrea (egun Murgiko baserria) ez dugu haintzat hartu, nahiz da historiagileen<sup>1</sup> esanean, Uribarri-Murgia-ren leinuko etxe nagusia izan.

<sup>1</sup> GUERRA, Juan Carlos: *Ensayo de un padrón histórico de Guipúzcoa*, San Sebastián, 1929. Impr. Muñoz Baroja; *Ilustraciones genealógicas de Garibay referentes a solares vascos*, Nueva Editorial, S.A. San Sebastián. ZUMALDE, Iñaki: *Historia de Oñate*, Impr. Provincial, San Sebastián, 1957.

Beste ezaugarri batzuk: IRIZAR, Joaquín de: *Las casas vascas*, 5.º Congreso de Estudios Vascos. Nueva Editorial, S.A. San Sebastián, 1934; ARRAZOLA, M.<sup>a</sup> Asunción: *El Renacimiento en Guipúzcoa*, Tomo I. Impr. Provincial. San Sebastián, 1967. (Lazarraga-ko torreko dato batzuk); COMAS ROS, María: *Juan López de Lazarraga y el monasterio...* Ediciones Descartes. Barcelona, 1936. (Lazarraga leinuko datoak); CARO BAROJA, Julio: *Los vascos y su historia a través de Garibay*, Edit. Txertoa. San Sebastián, 197.

<sup>2</sup> Zumelzegi Gebara-ko leinukoa; Garibai, Gebara leinuko bandokoa; Bidaurreta, ola eta errota, ez dakigu ze erlazio daukan beste leinukoekin; Urain edo Zubiaur, XVI-garren mendean Hernani sendiaren egoitza zen, Garibai-koen aliatuak ziren; Lazarraga, leinu honen torre eta jauregia.

Bidaurretako torreaz, I. Zumaldek egin du azterketa batzuk, laister argitaratzeko asmoz. XV-garren medean, 1442 urtean, lehen aldiz, torre honen berriak aurkitzen dira.

Azterketa honi hasiera emanaz, beren eraikintza elementuak kon-tuan harturik lortu ditugun dato batzuk, lehen eskeiniko ditugu. (Ikus 1, 2, 3, 4, 5, eta seigarren koadroak). Hor agertzen zaizue zehazkizun gehieneak. Alde batera utzi dugu teilatu eta barne egitu-rraren tankera. Teilatuena, ez dakigulako nolakoa zen beren jato-rrian: Zumelzegi-koak gargola bi dauka oraindik teilatua baino metro bi beherago. Honek pentsarazi zigun almenak edukiko zuela, dena dela ez da gauza ziurra.

### TORREEN ERAIKINTZA EZAUGARRIAK

*Lehen koadroa.* NEURRIAK (metroetan)

	Zorua		Luzera(goi)	
	luzer	zabal	osoa	moztua
1. — ZUMELZEGI	13,50	13,50	14,85	ez
2. — GARIBAI	11,50	11,50	9,00	bai
3. — BIDAURRETA (OLAKUA)	11,85	8,65	8,00	?
4. — URAIN	14,75	8,75	7,40	?
5. — LAZARRAGA	15,80	10,80		

*Bigarren koadroa.* ORMAREN SENDOERA

	Behoko zoruan	Goiko zoruan
1. —	1,75	1,45
2. —	0,90	—
3. —	0,87	0,87
4. —	0,90	0,82
5. —	1,00	0,80

*Hirugarren koadroa.* FORMAK

	Plantaren tipoa	Lehioak	Neurriak		ateak	nun dauden	neurriak
			kanpoan	barnean			
1	koadratua	saieterak	0,12	1,00	arku apuntatua	hegoaldean	2,10 x 1,30
2	koadratua	saieterak <sup>1</sup>	0,12	0,60	arku apuntatua	hegoaldean	2,30 x 1,60
3	errektang.	saieterak	0,12	0,72	arku apuntatua	h-sort-aldean	1,90 x 0,80
4	polig. irreg.	saieterak	0,12	0,65	arku apuntatua	hegoaldean	1,75 x 0,85
5	errektang.	<sup>2</sup>			arku apuntatua		2,00 x 1,00

<sup>1</sup> Garibai-ko torreak direkzio bateko saietera dauka hegoaldean, erreka aldera begira.

<sup>2</sup> Lazarraga-ko torreak klase ezberdinetako lehioak ageri ditu. XV eta XIX garren mendekoak. (Berrituak).

*Laugarren koadroa.* MATERIALAK

	Harria	Jatorria
1.—	harearri urdin-gorritzatza	bertako aluboietakoa eta Albense
2.—	berdin	aldiko geruzetakoa harrobietan
3.—	berdin	berdin
4.—	berdin	berdin
5.—	berdin	berdin

*Bostgarren koadroa.* ERAIKINTZA TIPOA

- 1.— Oinharrietan eta ertzetan harri landuak. Zemento eta harriaz erreskadan jasotako ormak. Karez eta buztin gaeiz egindako morteyru irregularra.
- 2.— Oinharrietan eta...  
Karezko morteyru irregularra, burni gunetxo (nodulo) eta harbel urdin exfoliatuekin nahasi.
- 3.— Oinharrietan eta...  
Karezko morteyrua silize harearekin nahasi.
- 4.— Oinharrietan eta...
- 5.— Oinharrietan eta...  
Karezko morteyru nahikoa garbia esgrafiatuarentzat.  
Bitik lau zentimetrora sendotasunean.

O HARRA: Morteyruaren analisi fisikoa Torrontegi Erakundeak egin digu Bilbon. Eskerrak ematen diogu Ramirez eta Miranda jaunei.

*Seigarren koadroa.* MATERIALEN NEURRIA

	4 m <sup>2</sup> azalean	Zenbait harri	
		ertzean	bestean
1.—	sortaldeko behealdean	6	45
2.—	hegoaldeko behealdean	6,5	51
3.—	sortaldeko behealdean	7	68
4.—	sartaldeko behealdean	7	65
5.—	—		

## Zazpigarren koadroa. EGOERA GEOGRAFIKOA

	Itxas-goi egoera metroak	Tokia	Kalerainoko urruntasuna km-etan
1	260	herri zaharraren gainean	0,25
2	210	nekazalgoan, erreka pasabidean	1,75
3	255	nekazalgoan, errota	0,85
4	248	hiriko kale-herrian erreka pasabidea	0,32
5	241	hiriko erdian	0,05

## Zortzigarren koadroa.

	Pasabidea	Erreka emaria	Gaur-eguneko ur saltoak
1	—	bailaratik egokiena	—
2	Bergara-Arrasaterako	bailaratik egokiena	bai
3	—	agoraldian urria	bai
4	Arabarako	nahiko urria udan	bai
5	—	—	—

Besteangandik ezin dugu ezer esan, Lazarraga-koa ez ezik. Honi modiloak garbi agertzen zaio erlaizean.

Eskeini dugun koadroari analisi bat eginaz, ondorio hauek atera dugu:

a) Eraikintzaren kalitatea kontuan harturik, garbi azaltzen da bakoitzaren hierarkia edo nagusitasuna.

Hemen ongi nabarmentzen da Zumelzegi-ren nagusitasuna: beren ormaren sendoera, goi-luzeera eta material guztien trinkotasunaz.

Geroago ondorean: Garibai, Urain eta azkenik, Bidaurreta.

Lehen momentutik ikusten dugu Lazarraga eta besteen arteko ezberdintasuna. Lazarraga torre-palazioa dugu XV-garren mendekoa: etxe-planta luzeagoa, orma-sendoera eta luzetasun arteko erlazioa txikiagoa azaltzen zaigu eta leioak haundiagoak.

b) Estrategi eta zainketa funtzioa daukate guztiak.

Ateak hertsiaik eta ongi gordeak (Zumelze-gin malkar aldean jarria, erreka ondoan besteetan); ez daukate lehiorik beheko zoruan edo plantan eta gaineko plantetan dauden lehioak defentza funtziorako gerta-  
tuak izan dira.

c) Eraikintzako sistema berdin-antzekoa da guztietan: planta koadratua (trinkotasuna gordetzeko) eta defentza errestasunerako: Zumelzegi, Garibai.

Besteak (Urain eta Olakua): planta edo zoru errektangularra daukate. Ezin dugu antz eman zergatik daukaten honelako planta. Urainen kasoan, errekek ematen duan babesagatik, izan daitekeela.

Eraikintzako materialak bertakoak dira, eta errezak lortzeko. Zumelzegi-ren kasoan, ugariak dira harearriak bere inguruko glazis harpilan. Harearria dugu material ezagunena eta erabiliena Oinatiko eraikintza guztietan. Bailara osoan, Albense-aldiko geruzetan aurkitu lezake harrobi egokiak. Morteiru-en artean bereiztuko dugu Garibaikoa: burni gunetxoekin (noduloekin) nahasi agertzen zaigu. Burniolen bat egongoen inguruan seguraski.

Trinkotasuna eta sendotasuna gordetzeko joera garbia ikusten dugu torre guztietan. Lehioak ongi gordeak harri-landu artean. Benetan hertsiaik kanpotik barnera; torre ormetan simetrikoki jarriak daude (beinere ez alboetan erdiantzean baizik). Ertzak betik sendo eta trinkoak dira. Aateak dira hutsune bakarrak ertz-inguruan jarriak daudenak. Ez dugu posible izan, goi-aldean beste lehio edo hutsunerik egon diren jakiterik. Mensulak ikusiko ba genioke, pentzaraziko zigun barbanaka edo honelako erasoaldietako elementuak egongo zirela.

Ahalegina egin dugu, torre inguruan foso edo lubanarrorik, egon diren jakiteagatik. Garibai-ko gaur-eguneko nagusiak<sup>a</sup> esan zigun, hegoaldean lubanarro antzeko bat ikusi zuala, dena dela ez dakiguziur horrelako bat den ala ez. Aspaldiko esaera zaharrak (ikus Zumal-de-Guerra, op. cit.) aipatzen dute Zumelzegi-ko fosoaren egoera.

Orain, geografiko datoak (ikus 7 eta 8-garren koadroak) kontuan harturik, ahaleginduko gara beste kontsiderazio batzuk burutatzen:

<sup>a</sup> Plazido Guridi-k eskeini digu informazioa. Etxekoak egin zuten zulo baten agertu zen lubanarro hori.

Eskerrak eman beharrean gaude Reies Korkostegi-ri Zumelzegi-ko planoak eskeini digulako, eta Juanito Gordoari, Lazarraga-koagatik. Azken hau Eusebio de Madariaga-k egina 1906 urtean.

d) Zumelzegi-ren estrategiko eta meneratzaile funtzioa.

Meseta-lautada edo glazis baten gainean agertzen zaigu Zumelzegi. Meseta hau herri-bailara gainean dago, malkar baten bidez ukitzen jar-tzen direlarik. Zumelzegi-k herri-nukleo zaharra bere oinean ikusten du. Meseta guztian etxe bakarra da (20 Ha. baino gehiago izanik meseta honek), garbi ikusten dugu hemen jauntxoak nola gordetzen zituzten beren inguruak, ez zuten nahi etsairik hurbilean<sup>4</sup>.

Garibai eta Urain-en kasoan, esan behar dugu garbi ikusten dela defentza eta fiskalizazio funtzioa. Biak derrigorrezko erreka-pasabi-deetan kokatuak. Lehen herriko irteeran Araba bidean eta bestea, Lazarraga hauzoan, Leniz, Arrasate eta Bergarako bidean.

Beste eragintza batzuk ere hartuko ditugu kontuan. Olako to-rreagatik, izenak dionez, betik esan dugu (ikus Zumalde) ola eta errota izan dela. Uste dugu kasu hontan errekaen emaria ez dela egokiena zer-egin hauetarako, udako agor-aldia benetan sakona delako. Dena dela, udan ez ezik, beste urtaro guztiak egokiak izango ziren.

Erreka-emaria kontuan harturik, Urain eta Garibai leku egokia-goetan daude; energia, indarra lortzeko toki bikainetan, batez be bi-garrena, Arantzazu eta Oinatiko errekeen urkuiloa baino beherago. Horregaitik garbi dago, Gebara-ko Kondeak, Zubilaga hauzoan zeu-kala olia, erreka-emaria ugarien den tokian.

Azkenik esan behar dugu torre hauek feudal haroko funtzioak utzi zituztenean, itxuraz aldaketa bat eduki zutela<sup>5</sup>. Urain herriko jauntxo batzuen bizi-leku bezela geratu zen (ikus Zumalde, op. cit.); Olakua, lehen sorora komentu eta gero bizi-leku baita ere (ikus Co-mas Ros, op. cit.); Zumelzegi eta Garibai-k denboraldi luzeagoa iraun zuten torre bezela. Lehenen kasuan XVI, XVII eta XVIII-garren mendeetan, kondearen gartzela eta beren «alkate nagusien» bizi-leku

<sup>4</sup> Arrano-haitz edo Antzuelas-erreka besteko aldean, honelako meseta bat dago. Hemen daude zabalduak Naharria hauzoko baserri guztiak.

<sup>5</sup> Bidaurreta eta Urain-en, XV-garren mendeko gotiko lehio geminatuak za-baldu zituzten.

Lazarraga-koan, aurpegi nagusian dagoen lehio handia XVI-garren mende hasierako dela uste dugu. Baita ere esgrafiatuak, hauetako batzuk gotiko tanke-rako marrazkiekin.

Bidaurreta eta Uraineko gotiko lehioak tankera berdinekoak dira, baita ere San Lorentzo ermitakoak.

Behar bezelako arte azterketa bat egiteko dago Oñatin, eta beharrezkoa dugu.

(beren egoitza, baita ere, herrira etortzen zirenean) bezela erabiltzen zuten. Garai hontan baserri etxe bihurtzen da. Garibaikoa ez dakigu noiz aldatu zen baserri bizi-modura. Ez dugu ikusten iragapenik bi haroen artean, ateak eta lehioak irikitzen dira batere kontrolik gabe eta horrela gertatzen da aldakuntza.

Ondorio gehiago aterako genduke, Oinatiko kale-herri edo huriko eboluzioen datorik edukiko bagenu, batez be XIII, XIV eta XV-garren mendekoek. Baina oraindik ez daukagu horrelakorik.

Egun inkognitak ugari daukagu, batez be Erdi-haroko nekazal (rural) eta hiriko lekune edo espazioen erakuntzaren inguruan.

Konfidantza ba dugu bide hontan jarraitzean, dokumento dato eta horrelakoak baztertu gabe, behar bezela azterketak eginaz, arlo hontako arazo gehiago erabakiko ditugula.

## RESUMEN

Se trata de un estudio comparativo de 5 torres feudales del Valle de Oñate tomando como base datos objetivos referentes a: su estructura, elementos constructivos y situación y características geográficas.

Nos hemos decidido a realizar este trabajo, desde un punto de vista puramente geográfico y técnico, ante la escasez de datos históricos relativos al tema.

Los datos referentes a las características de construcción se hallan en los cuadros 1 (medidas de planta y altura); 2 (grosor de las paredes); 3 (formas); 4 (tipo y origen de los materiales); 5 (tipo de construcción); 6 (tamaño de los materiales). Los concernientes al análisis geográfico en los cuadros 7 (situación) y 8 (relación con el medio).

El análisis de los datos así presentados nos ha llevado a las siguientes conclusiones:

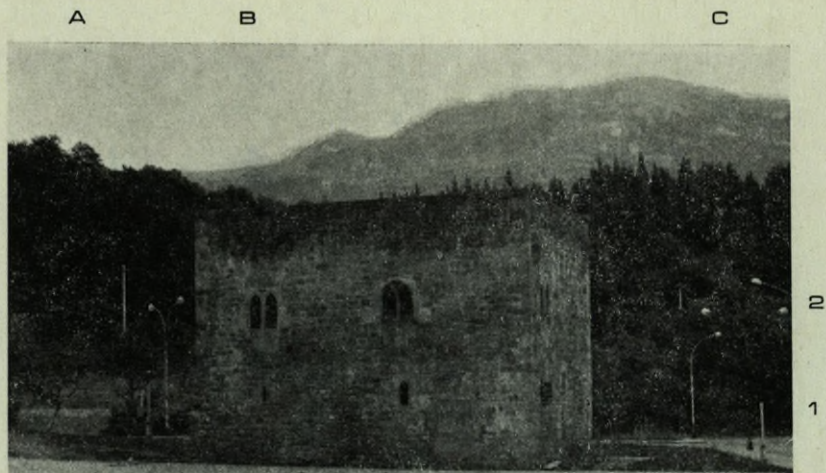
- a) Existe una jerarquía basada en la calidad de la construcción.
- b) Se observa una función netamente estratégica y fiscalizadora.
- c) Fundamentalmente se nota un gran cuidado por la solidez, orientada a fines defensivos.

d) Función dominante de la Torre de Zumelcegui, ubicada en una meseta sobre el núcleo urbano primario.

Podríamos haber avanzado más en nuestro trabajo si contásemos con otros elementos constructivos que han sido destruidos a lo largo de la historia (techumbre, organización de la estructura interna, etc.).

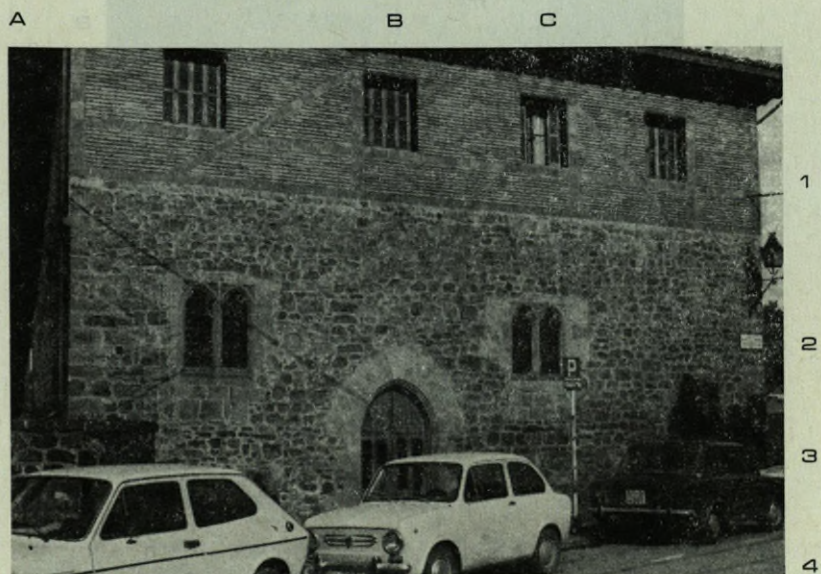
Las incógnitas son aún bastante numerosas. Entre ellas todo lo relativo a la organización del espacio rural y urbano en la Alta Edad Media; las relaciones de amistad/enemistad entre las 5 casas del Valle, y las relaciones, igualmente con el resto de los Parientes Mayores. Confiamos en que avanzando por este camino y sin perder de vista los datos documentales, podremos ir resolviéndolos.





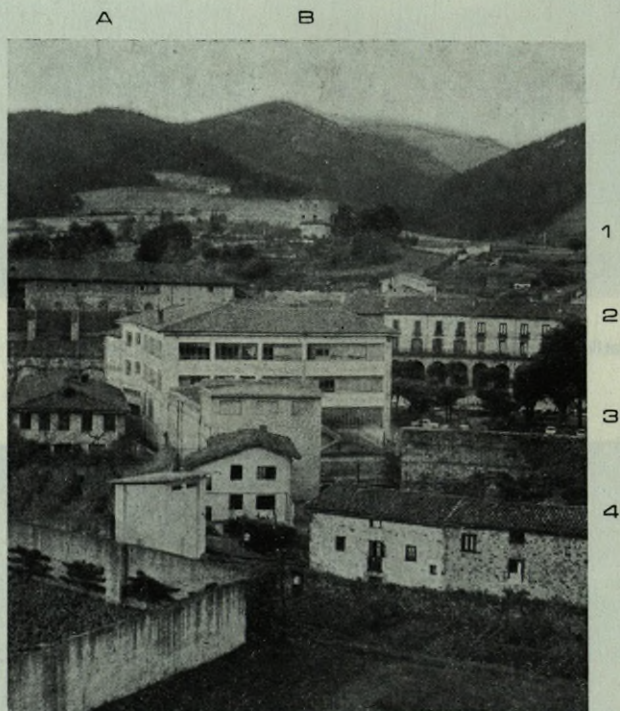
**Foto 1 argazkia. BIDAURRETA EDO OLAKO TORREA**

Iparaldetik begiratua. A1, C1: Erreka. B2: Lehio jeminatuak. Sarrera sortaldetik



**Foto 2 argazkia. URAIN EDO ZUBIAURRE**

A1: Obra berria. A4: Erreka. C2: Lehio gotikoak jeminatuak. B3: Ate berria



**Foto 3 argazkia. OÑATIKO IBARRA**

Hegoaldetik ikusia. A2: Parrokia. B1: Zumelzegi.  
B2: Nukleo zaharra. B3: Enparantza. B4: Erreka

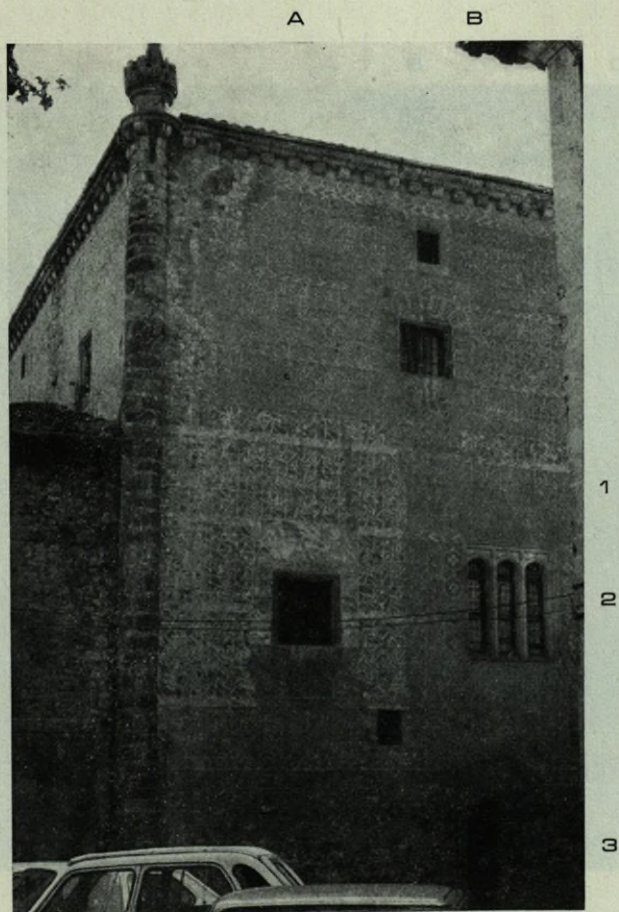


Foto 4 argazkia. LAZARRAGA

A1: Esgrafiatua. B2: Lechio berriak. B3: Sarrera

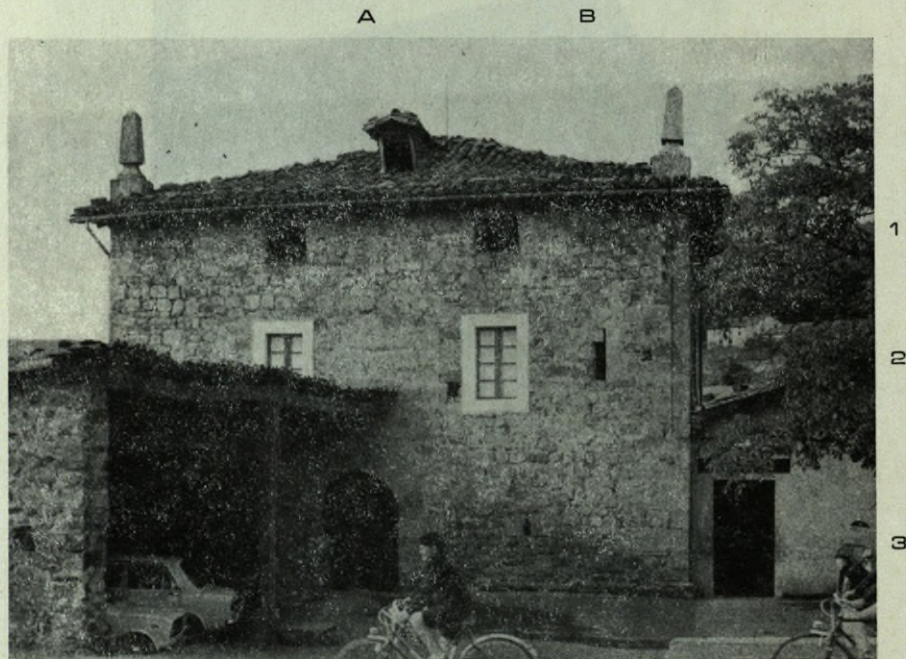


Foto 5 argazkia. GARIBAI TORREA

AB1: Obra berria. B2: Erreka aldera begiratzen duan saietera.  
A3: Leku berrian jarritako atea. B3: Ate zaharren lekua

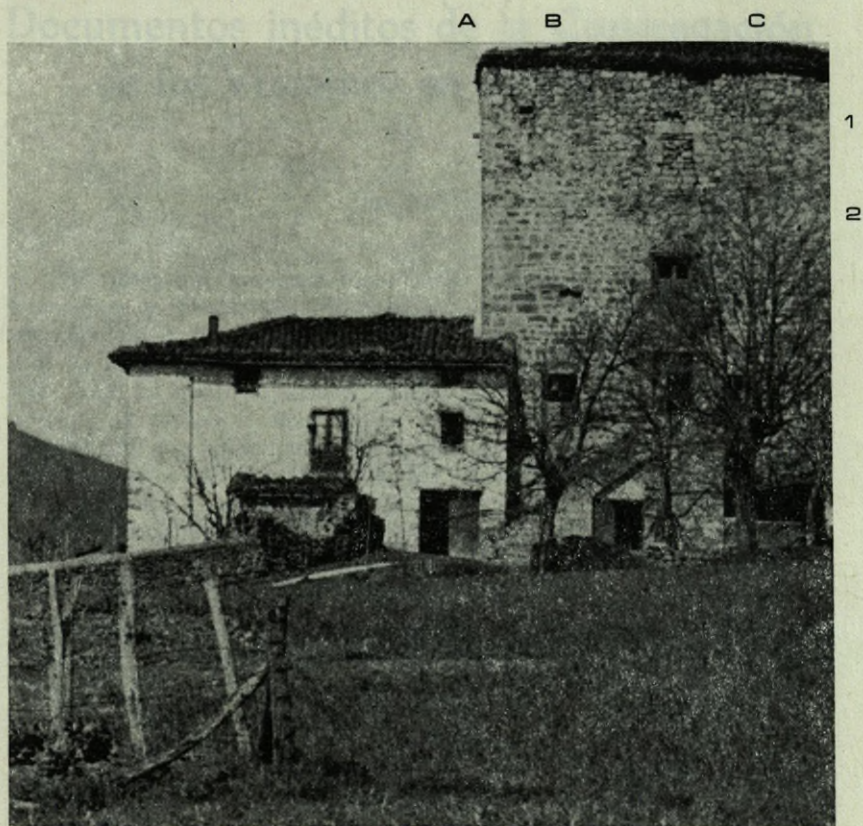


Foto 6 argazkia. ZUMELZEGI-KO TORREA

Sortaldetik ikusia. A1: gargolak. BC2: Saietera zaharrak